

中京大学広報

建学の精神
学術とスポーツの
真剣味の殿堂たれ

発行 中京大学広報部
〒466-8666
名古屋市昭和区八事本町101-2
TEL(052)835-7111(代)
http://www.chukyo-u.ac.jp

2004年度

11学部・11研究科へ

生命システム工学部

法科大学院(ロースクール)

6月にも設置申請

本学は、二〇〇四年四月、目の学部として「生命システム工学部」を、また、名古屋豊田キャンパスに本学十一番「ム工学部」を、

また、名古屋豊田キャンパスに法科大学院(ロースクール)「法務研究科」を

それぞれ開設するため、六月にも文部科学省に設置申請などを行う。

14・16面に関連記事を掲載



2003年度

入学式

四月二日、名古屋市民会館
2・3面に記事、写真、
式辞・祝辞の大意を掲載

人に優しく役立つ ロボットの追求も

生命システム工学部

生命システム工学部は、当面「身体システム工学科」一学科の学部として出発。機械・電子・情報・システムなど人間と社会に役立つ技術やシ

情報科学研究科修士課程 「メディア科学専攻」も 来春4月に開設

文部科学省 に届け出

本学は、大学院情報科学研究科三番目の専攻として「メディア科学専攻修士課程」を

メディア科学専攻の基礎となる情報科学部メディア科学科(二〇〇〇年四月開設)か

卓越した正義感や 柔軟な思考力涵養

法科大学院(ロースクール)

法科大学院は、高度の専門的知識の修得や法曹としての豊富な専門的能力の涵養を教育の中心に据えて開設する専

本学初の 工学部

理工2学部

生命システム工学部は、本学初の工学系学部。理学系の情報科学部と合わせ、本学の理工系学部は二学部となる。
本学は、生命システム工学部の誕生で、文系九、理工系二の計十一学部、また、法科大学院の開設で大学院も十二研究科となり、全国屈指の総合私立大学としての教育体制が一段と充実する。

システムの開発力を身に付けた人材を育成する。
教育の柱は、人間の身体に関する知識を社会に生かす「人間行動システム系」、生命や身体の情報を社会に役立てる「生命情報システム系」、人間に優しいロボットなどを追求する「生命機械システム系」の三つで構成。人間の視野に立ち、「技術の真ん中に人間がいる」教育と研究で、少子高齢化や環境、健康などの今

目的問題に取り組んでいく。入学定員百五十人。卒業後の進路は、スポーツ・運動科学、福祉・介護、IT、製品開発、医療・医用、研究など幅広い分野が期待される。

な思考力、人権感覚などを備えた法曹を養成する。

教育目標として、①市民・消費者の視点に立つ法曹②経済界が求める企業内弁護士や渉外弁護士③社会派弁護士④裁判官として活躍できる法曹⑤検察官として活躍できる法曹⑥高度の研究能力を有する法曹——の養成を掲げる。

入学定員三十人、修了年限三年(原則)。修了者に「法務博士(専門職)」の学位を授与する。八月の全国統一適性検査とは別に、小論文、面接、法律科目の独自試験を実施し、これらの結果に学部での学業成績や社会経験の評価項目を加え、入学者を選抜する。

ら初の卒業生が出るのを待つ開設のメディア科学科のある豊田キャンパスに置く。入学定員は十人。コンピュータ科学、認知科学、芸術の三分野を融合した新しい学際領域であるメディア科学の専門家を育成する。

訂正:3月28日付1面「国家試験の合格221人の記事」中「日本行政書士会の話」とあるのは「行政書士試験研究センターの話」の誤りでした。

「主な内容」の索引は16面に掲載しました

気鋭の

祝 辞 (大要)

梅村清弘総長・理事長

皆さんを迎えた中京大学は、来年、創立五十周年を迎えます。一九五四年、商科の短期大学として誕生しましたが、半世紀を迎える前に、



皆さんを迎えた中京大学は、来年、創立五十周年を迎えます。一九五四年、商科の短期大学として誕生しましたが、半世紀を迎える前に、

波が終わる二〇一〇年ごろまでには、さらに二学部と大学院 研究科を開設して、二十世紀を担う人材を育成する大学として、確固たる地位と地盤を築くよう、計画を進め、評価を受けてきました。

ローガンに教育設備の充実に努める一方、小川学長を中心に教育のあり方の点検、改善に力を入れていますが、本来の大学教育のほかに、キャリアアップのためのプログラムをいくつか用意しております。ISEPという国際的な留学促進機関に加盟、皆さんの語学力アップを支援するほか、各種資格が修得できるよう、学内で資格対策講座を開講、これまでに多くの国家試験合格者を輩出して、大きな成果を挙げています。

評価高まる中京大 胸張り前進しよう

この四月からビジネス・インベージョン研究科と文芸部言語表現学科を開設したのもこの一環です。

はい、わが国有数の規模を持っています。

つ総合大学に発展しました。

この四月からビジネス・インベージョン研究科と文芸部言語表現学科を開設したのもこの一環です。

その間、三つの発展期があり、二〇〇〇年から二〇一〇年まで、つまり現在は第三の発展期にあり、そのさなかに経営学部、情報化時代に先駆となる大学をもう一つのス

はいるわが国有数の規模を持っています。この四月からビジネス・インベージョン研究科と文芸部言語表現学科を開設したのもこの一環です。皆さんは中京大学が用意する教育プログラムを活用して卒業時、胸を張って、自分の力を主張できるよう、充実した学生生活を送られることを強く望んでおります。

新入生の父母を対象に説明会

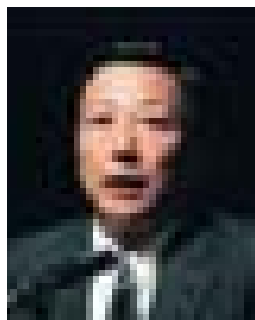
「父母会活動に協力を」

杉野邦廣会長が呼びかけ

新入生の父母らを対象にした父母会が、四月二日、入学

式と同じ名古屋市民会館で開かれた。出席した父母は、午

前と午後合 わせて、約 千人。 杉野邦廣 父母会長(大 学院商学研 究科一年生 と経済学部



父母会への協力を呼びかける杉野父母会長

四年生の父)が父母会のあり方を、塩田静雄・教育学部長が大学生活の心構えを話した。杉野会長は父母会の活動内容として、①父母会報・中京大学広報の送付②父母教育懇談会の開催③父母会独自の奨学金制度の運営④学生たちへの課外活動と就職の支援⑤セミナーハウス、キャンパスネ

ットワークなどの教育・厚生施設の整備・拡充の援助などを挙げ、「父母会へのご支援、ご協力をお願いします」と述べた。

塩田教育学部長は、「中京大学は、伝統的な学問にも最先端の学問にもチャレンジできる大学です。入学後も頑張るよう学生たちを励ましてあげてください」と挨拶した。また

就職や資格取得問題、奨学金などの学生への支援体制についての説明と、課外活動への参加呼びかけの協力、交通安全防止に関する注意事項などを語った。

著書

学び合い、高め合う 授業の創造

杉江 修治著



たもの内容をしている。著者は教養部教授。一粒社刊。一三四頁。本体価格一、三三四円。

中京大学経済学部付属 経済研究所研究叢書 第9輯

MPECにもとづく 交通・地域政策 分析

鈴木 崇児 他執筆

交通・地域政策に関する議論の核心部分は社会的ニーズにあった良いものを供給するということから、ニーズを考慮しつつも、各種の制約の中で需構構造を調整し、政策目標に対して交通・地域システムの機能を可能な限り近づけることへと変化しつつある。



本書では交通・地域政策分析をMPEC・均衡制約付き数理最適化問題として捉えることにより上述の政策問題の変化に対応する分析のための理論的枠組みを提示し、比較的広い範囲の(4面7段目)続く

Works Published

2003年度 入学式 3,191人が集う

ビジネス・イノベーション研究科

MBA大学院 スタート

10学部と10研究科に
言語表現学科も発足

二〇〇三年度の入学式は、桜満開の四月二日、名古屋市民会館大ホールで行われた。式には、本年度新たに開設した文学部言語表現学科と大学院ビジネス・イノベーション研究科をはじめとする十学部十五学科・十研究科の学部生三〇五八人、大学院生三三三人（修士課程二一四人、博士課程一九人）が決意を新たに、緊張した面持ちで臨んだ。

式は、文化会吹奏楽団の学生たちが奏でる厳かな曲が流れる中、始まった。

小川英次学長は式辞で、本学が用意している多種多様な学習支援プログラムや課外活動などを、学生一人ひとりが

選択して積極的に活用することを要望、「大学での学習は」

学部 3,058人
大学院 133人

小川英次学長
式辞 (大要)



皆さんは成人式を二十一世紀にある二十一世紀はどんな世紀を迎える新しい世紀の地球紀でしょうか。科学技術の驚

市民です。皆さんの前

もの移動、人の移動が益々活発となっています。世界的な大交流時代がやってきました。他方では、環境破壊、同時

このような状況下で学部生

多様な活動から自ら選択する必要がある。クラブ活動に従事することも大切な選択

講義以外の学習も 自ら判断し実行を

くほどの進歩・発展、ITの普及が進み、ユビキタス社会などと呼ばれています。結果として地球規模での情報移動

自らの主体的判断と実行が大切です。どうか実りある学生生活を送ってください。大学は教職員一体となって皆さんを支援します」と激励した。梅村清弘総長・理事長は祝辞で、本学が取り組んでいる『時代の要請に応える大学』『学生が主役となる大学』について説明し、「皆さんには、父母対象の父母会も開催され、入学式に合わせ、新入生の入式に合わせ、式は終了した。約千人の父母が出席した。



厳粛に希望あふれて...

- ①大ホールを力強く埋めつくした新入生。2、3階席では父母が見守った
- ②歓迎の歌を絶唱する名古屋二期会の荒川美穂さん
- ③満面笑みの記念撮影



身につけてください。皆さんが大学で学習する目的は、やがて社会に出て自らの人生を意義あるものとし、社会に貢献するための準備をすることです。海外留学、コンピュ

予習、復習、教室での先生とのQ&A、ゼミでの討議、友人との議論、工場見学、インターンシップ、企業調査、資格取得のための特別学習など多様な活動から自ら選択する必要がある。クラブ活動に従事することも大切な選択

皆さんが所定の修学を終える頃には、日本の新しい二十一年紀像が見え始めるようなイメージを持って学部生活を送ってください。皆さんを支援します。

経営学研究科長
猿田 正機教授
ビジネス・イノベーション研究科長
中垣 昇教授

法学研究科長
伊藤 紀彦教授
経済学研究科長
千田 純一教授

- 図書館長
- 社会科学研究所長
- 文化科学研究所長
- 企業研究所長
- 体育研究所長
- 経済研究所長
- 人工知能高等研究所長
- 臨床心理相談室長
- 国際センター所長
- 情報センター長
- エクステンションセンター所長
- 保健センター長
- 事務局長

安村 仁志
安村 仁志
渡辺 忠夫
中垣 昇
山本 高司
山田 光男
田村浩一郎
久野 能弘
ノスタイン,R.D.
丹羽 敏行
牧野 義隆
清水 卓也
花村 和宏

抱負

新しい時代へ邁進

経営学研究科長

猿田 正機



経営学研究科は一九九五年に開設した新しい研究科である。理論・実践・国際化を三つの柱とし、社会に広く門戸を開くため、当時、本学では最初の実験である昼夜開講制を導入し、日本版MBAを目指した。二〇〇三年度からMBAビジネス・イノベーション研究科が発足したことにより、本

使命の問い直しも

法学研究科長

伊藤 紀彦



実現すれば、法学研究科の使命も問い直してみる必要がある。今後の重要な課題である。

法科大学院の来年度からの設置認可申請が予定されており、法曹の養成は別組織である法科大学院により担われることが予想される。開設以来二十六年を経過した法学部の大学院は、研究者の養成や専門知識を有する職業人の養成をその主たる使命としてきた。しかし、法科大学院の設置が

厳しさの中喜びを

経済学研究科長

千田 純一



また、〇二年度からセメスター制を採用し、社会人や留学生にも学びやすい環境を整えており、さらに税法科目を開講して税理士志望の学生を支援している。意欲的な人が、本研究科で研究の厳しさと喜びを体験し、人生の糧としてくれることを願っている。

激動する内外の経済動向を分析し、将来を展望し、問題解決に向けて政策を提言する。経済学は、法学・政治学・社会学の幅広い研究分野をカバーする専門家を擁しており、院生諸君が様々な課題に取り組み、それを支援する体制は十分に用意されている。

21世紀担う人材を

ビジネス・イノベーション研究科長

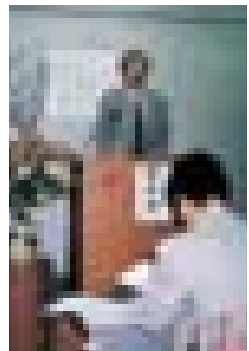
中垣 昇



した歴史認識、事実に対する分析能力・豊富なコミュニケーション能力・豊かな教養を有する人材の育成が求められている。

欧米諸国のみならずアジアの国々でも高い評価を得ているビジネス・スクールが、中京大学に開設されることになった。好むと好まざるにかかわらず世界の社会経済システムは一体化の方向にあり、その中で各国固有の文化、個人の価値観を大切にしつつ、グローバルな視野・きっちり財務。62歳。

裁判員制度について報告する
山田弁護士



裁判員制度のあり方

山田幸彦弁護士が報告

「裁判員制度のあり方」をテーマに、三月二十九日、J・C・C・D（犯罪・非行に関する全国協議会）中部支部研究会の公開シンポジウムが名古屋キャンパス・ヤマテホールで開かれた。裁判員制度は、国民から選

ばれた「裁判員」が審理に参加する司法制度改革。導入の是非をめぐって社会的関心を呼んでいるため、一般市民を含む七十余人が参加した。中部支部長 功卓法学部教授が司会し、愛知正博法学部教授らが刑事訴訟法学者としての立場などから報告。日弁連での問題の取りまとめ役をしている山田幸彦弁護士（日弁連副会長、前名古屋弁護士会長）が報告し、参加者と活発な質疑応答を行った。



「日台断交」の舞台裏 社研の台湾研究部会 中江要介さんが披露

社会科学研究所・台湾研究部会の研究会が、四月四日、元駐中国大使・日本日中間係師に開かれた。中江さんは、一九七二年の

日中正常化の際、外務省アジア局参事官として椎名悦三郎特使とともに訪台し、「日台断交」に導筋を与えた「椎名・蔣経国会談」に携わった元外交官。会談の内容の記録は、日本側には中江さんがまとめた未発表の「中江メモ」しかないといわれる。研究会では、中江さんはメモを公表するに至った経緯などについて説明。台湾が対日断交を宣言する際、日本の政権と国民を分けて考えて、報復手段をとらなかつたことなどを、会談の成果として紹介した。

2003年度 中京大学の役職者 (4月1日現在、敬称略)

- 文学部長
- 国際英語学部長
- 心理学部長
- 社会学部長
- 法学部長
- 経済学部長
- 経営学部長
- 商学部長
- 情報科学部長
- 体育学部長
- 教養部長

- 佐藤 隆
- 境 賛三
- 空井 健三
- 小野 征夫
- 小林 秀文
- 白井 正敏
- 入江 恭平
- 高橋 秀雄
- 棚橋 純一
- 北川 薫
- 桑村 哲生

- 総長・理事長
- 学長
- 大学院文学研究科長
- 大学院心理学研究科長
- 大学院社会学研究科長
- 大学院法学研究科長
- 大学院経済学研究科長
- 大学院経営学研究科長
- 大学院商学研究科長
- 大学院情報科学研究科長
- 大学院体育学研究科長
- 大学院ビジネス・イノベーション研究科長

- 梅村 清弘
- 小川 英次
- 佐藤 房儀
- 辻 敬一郎
- 松田 昇
- 伊藤 紀彦
- 千田 純一
- 猿田 正機
- 塚本 隆敏
- 田村 浩一郎
- 中川 武夫
- 中垣 昇

3学部長・4研究科長が

新たに就任しました

四月一日付で、法、経済の三学部長と、大学院法学、経済学、経営学、今年度新設のビジネス・イノベーションの四研究科長が新任した。それぞれの学部研究科のトップとしての抱負を聞いた。(敬称略)

抱負

- 法学部長 小林 秀文教授
- 経済学部長 白井 正敏教授
- 経営学部長 入江 恭平教授

学習環境向上を図る

法学部長

小林 秀文



我が国の司法制度は、改革の真っ只中にある。その内容は多岐にわたるが、特に法学部の学生に関係のあるものは、改革を行っており、今後、かつて五百人であった司法試験合格者の数が、現在、千二百人に増やされ、さらに近い将来、三千人にまで増員される点と、司法書士と弁理士の業務が、一部の領域に限って、



達成感ある四年に

経営学部長

入江 恭平

経営学部は二〇〇三年度、大幅なカリキュラム改正を實施した。専門科目の早期履修化、演習ゼミの全学年配当、独自作成テキスト(ネット上で閲覧可能)を使用したオムニバス形式の「経営学入門」導入など学部力を結集した変化の激しい産業社会に對

実践的知識に重点

経済学部長

白井 正敏



学生は、経済学は難しく、しかも役に立たないと言っている。しかし、多くの社会人は、経済用語が日常化した現代社会では、経済的基礎知識なくしては仕事ができないとして、経済学の修得を強く望んでいる。経済学部は、設立以来、社会に役立つ専門性を有する教養人を養成することを

Works Published

交通・地域政策問題にアプローチを試みている。鈴木氏は経済学部助教授。経済研究所刊。一六〇頁。二〇〇六。

中京大学 経営研究双書 No. 18 日本企業と 経営者の役割 中垣 昇著

部教授。税務経理協会刊。二〇〇六。

山崎 弘行編著 板倉 徹一郎 他執筆 他執筆

「英文学」とは、英国の帝国主義の一環として成立した教化装置に過ぎない。本書は、この「英文学」という装置の中で他者がいかに表象されてきたか、また帝国主義がいかに省察されてきたかを、「ポストコロニアリズム」「ハイブリディティ(文化混交)」をキーワードに、多面的に読み解く論文集である。その射程はシェイクスピアからジョイスに至るいわゆる「正典」のみならず、ハガードのような大衆作家や板倉氏

著書

第一部においては、グローバル化とIT化の流れの中で再検討を迫られている日本型経営システムと日本企業の経営者の役割を考察するため、今日の日本の社会経済システムを考察する上で欠かせない、企業経営者のリーダーシップ、事業再構築、コーポレート・ガバナンスを中心に論じた。

第二部では、企業経営者のインタビュー・サーベイと当該企業のデータを掲載し、第一部と第二部との間に理論と実証の形式で整合性を持たせている。

著者はビジネス・イノベーション研究科長で経営学

松本 隆三、八〇〇円。本体

85頁にも 著書紹介記事を掲載



春・秋二学期の セメスター制 全学部で順調に

一年間を春学期と秋学期の二つのセメスター(学期)に分ける本格的なセメスター制が、二〇〇三年度から全学部で導入された。

履修登録の機会が二倍になるとともに、半年間の集中的な受講で単位が修得できるなどの利点があるため、学生に概ね好評。四月九日に始まった春学期の授業では、教員から「学生の出席率が良くなった」という声も出ている。

今後の主な日程は、七月九日(春学期授業終了)▽七月十日(定期試験)▽七月二十九日(八月八日)集講義期間▽八月九日(九月七日)夏季休暇

九月二十二日(秋学期授業開始)▽十二月二十二日(授業終了)▽十二月二十三日(〇四年一月七日)冬季休暇▽一月十二日(一月二十四日)定期試験▽一月二十六日(一月三十日)集中講義期間



①紙飛行機に意見を書いて飛ばして意見交換も(実践例集から)

②教養部教員たちが編集した冊子

一年生の 大学入門

授業理解への土台を作る

「基礎ゼミ実践例集」

◆教養部教員委員会が発行

教養部の教員たちが、学生が満足する、わかりやすい「基礎ゼミ」授業のあり方を探るため、冊子「基礎ゼミ実践例集」を編集、発行した。

基礎ゼミは、「読み、書き、話す」の基本的技術と、学びの姿勢を身につけてもらうための一年生配当の大学入門ゼミ。大学の授業を受けるにはこれらの基本的技術の修得が不可欠なため、八年前に開設され、教養部の教員と一部の学部の教員が担当している。

冊子は、教員たちの取り組みを集め、他の教員の参考にもなると話している。

他大学教員にも大きな反響

他大学の教員からの反響も大きく、冊子を求める手紙も寄せられている。桑村哲生教養部長や六車・基礎ゼミ委員長は「これからもより良い授業のあり方を模索していきたい」と話している。

鳥脇純一郎教授が 文部科学大臣賞を受賞

医療用バーチャル画像研究



鳥脇 純一郎教授

二〇〇三年度文部科学大臣賞の研究功績者に情報科学部メディア科学科の鳥脇純一郎教授が選ばれ、四月十七日、

表彰された。

研究功績者は、科学技術の分野で優れた研究成果を挙げ、その振興に尽くした研究者を対象。鳥脇教授は、「画像認識・生成技術による医療用バーチャル画像に関する研究」を評価され、受賞者三十九人の一人に選ばれた。

情報科学部メディア科学科
助手 林 桃子
(はやし ももこ)

東北芸術工科大学・芸術学部▼25歳

体育学部体育科学科
講師 塩見 哲大
(しおみ てつひろ)

バスケットボール▼中京大
学体育学研究科修士課程▼26歳

体育学部健康科学科
講師 唐澤 優江
(からさわ まさえ)

舞踊▼筑波大学・体育科学研究科博士課程▼30歳

教養部
教授 照本 祥敬
(てるもと ひろたか)

生活指導の方法▼大阪市立大学・文学研究科博士課程▼42歳

事務職新任は6人

4月1日付 部署氏名・学歴・年齢

中京大学附属中京高等学校
梶田 昌彦
(かじたまさひこ)

愛知学芸大学▼60歳

教養部教務課
溝口 貴則
(みぞぐち たかのり)

中京大学▼22歳

放送大学学園愛知学習センター(出向)
片岡 武司
(かたおか たけし)

中京大学▼53歳

キャリアセンター
山田 茂樹
(やまだ しげき)

愛知大学▼54歳

総務部人事課
藤田 隆幸
(ふじた たかゆき)

橋本大学▼28歳

教養部豊田教務課
服部 真明
(はっとり まさあき)

愛知学院大学▼48歳

鳥脇教授の研究成果は、先端的医療現場の大病院でコンピュータによる「癌がん」などの診断、手術シミュレーションによる術前計画や効果の予測、仮想化内視鏡システムによる低侵襲検査などの高度治療技術の検証などに幅広く用いられている。

名古屋キャンパス・センター
ライブラリー
サービスセンター

平日は開館を
午後10時まで延長

ライブラリーサービスセンター」の閉館時刻が、四月から講義

期間中の平日に限り、これまでもより二時間遅く午後十時繰り下げられた。

四月に新しく平日の夜間を中心に授業を行うMBA大学院ビジネス・イノベーション研究科が開設されたこともあり、学生たちの勉強意欲に応えるのが目的。

運営や活動への抱負を聞きました

四月一日付で図書館とエクステンションセンターのそれぞれの責任者が交代した。図書館長は学生たちの毎日の勉学や教員たちの教育・研究を支え、エクステンションセンター所長は学生とともに地域住民の生涯教育を担う、どちらも大切なポスト。新任の二人に抱負を聞いた。

あらゆる利用者に親しまれる「場」を

安村図書館長



これまで発展してきた図書館が、さらに充実するよう願うものです。図書館の機能、あり方には新しい面も加わってきていますが、本質的なこと

ころを大切にしながら、学生・教職員を始め、あらゆる利用者に信頼され、親しまれる、勉学・研究にとっての「場」となるよう努めていきます。

◆教養部教授▽大阪外国語大学大学院外国語学研究科修士課程、文学修士▽ロシア語

松阪大学の学長に

佐伯 富樹氏が就任

梅村学園理事にも選任される



佐伯富樹氏

学校法人梅村学園理事会は、学園内の松阪大学学長に四月一日付で就任した佐伯富樹氏

を、同日付で理事に選任した。

佐伯氏は、健康上の理由から三月末で松阪大学学長(理事)を退任した中井良宏氏の後任として三月二十六日の学長選挙で選出された。任期は学長、理事とも中井氏の残任期間である二〇〇六年三月三十一日まで。

佐伯氏は、中京大学教養部助教授、三重大学人文学部教授などを経て、一九九九年松阪大学政治経済学部(現政経学部)教授となり、二〇〇二年四月から二〇〇三年三月まで政策学部長を務めた。

母校を最終乗換駅からまた戻る駅に

牧野 エクステンションセンター所長



大学は、高校からの乗客を社会という目的地に送り出す最終乗換駅であった。しかし、これからは単に乗換駅の役割だけでなく、会社の帰りに、

またそこに戻ってくるターミナル駅の役割をも果たすべきであろう。エクステンションセンターがその一助になればと切に願っています。

◆心理学部教授▽名古屋大学大学院教育学研究科修士課程、教育学修士▽認知心理学

名誉教授の称号 2氏に授与



伊藤康雄氏



藤原健固氏

学校法人梅村学園は、四月一日付で、伊藤康雄・商学部教授と藤原健固・体育学部教授(ともに三月三十一日付選定年退職)の二氏に、中京大学名誉教授の称号を授与した。名誉教授の称号授与は五十六人となった。

伊藤氏は、一九六六年に商学部助教授として採用、七五年教授、商学部長、中小企業研究所長などを歴任した。藤原氏は、一九七二年体育学部講師として採用、七三年助教授、七九年教授となった。

4月新任の15教員

4月1日付 所属・職位・氏名、担当・学歴・年齢

指導・サポート 陣容、より充実

情報科学部情報科学科 教授 ラシキア城治 (ラシキア・ジョージ) ▼オートマトンと言語理論▼モスクワ国立大学・博士課程▼博士(数学・計算機科学) ▼41歳

文学部言語表現学科 教授 飯室 勝彦 (いむろ・かつひこ) ▼メディア論I▼立教大学・法学部 ▼61歳

文学部言語表現学科 講師 関根 豊 (せきね・ゆたか) ▼書道I▼奈良教育大学・教育学研究科修士課程 ▼54歳

心理学部心理学科 助手 河本健一郎 (かわもとけんいちろう) ▼千葉大学・自然科学研究科博士課程 ▼32歳

経営学部経営学科 教授 寺田 浩祐 (てらだ・ひろすけ) ▼サプライチェーンマネジメント▼ウェイン州立大学・工学部経営工学科修士課程 ▼55歳

商学部商学科 講師 坂田 隆文 (さかた・たかふみ) ▼マーケティング戦略▼神戸大学・経営学研究科博士課程 ▼28歳

情報科学部情報科学科 助手 廣瀬 誠 (ひろせ・まこと) ▼中京大学・情報科学研究科博士課程▼博士(情報科学) ▼29歳

情報科学部認知科学科 助手 益川 弘如 (ますかわ・ひろゆき) ▼中京大学・情報科学研究科博士課程 ▼27歳

情報科学部メディア科学科 教授 鳥脇純一郎 (とりわきじゅんいちろう) ▼確率論▼名古屋大学・工学研究科博士課程▼工学博士 ▼63歳

情報科学部メディア科学科 講師 遠藤 守 (えんどう・まもる) ▼色彩科学▼名古屋大学・人間情報学研究科博士課程▼博士 ▼28歳

情報科学部メディア科学科 講師 平名 計在 (ひらな・かずあき) ▼線形代数学▼名古屋大学・工学研究科博士課程 ▼27歳

就職活動の支援さらに強化

就職部を
改称

キャリアセンター

「進路勉強会」作り、企業体験充実

本学は、学生の就職活動をより強く支援するため、四月一日付で就職部をキャリアセンターと改称し、組織と支援活動の充実を図った。

キャリアセンター化の一番の目的は、低学年からの進路指導の徹底。入学早々の一年生に今年度から総合適性検査を実施する(広報三月二十八日号既報)ほか、学生の主体的な運営による「進路勉強会」を組織して、就職活動の動機付けから業界研究までテーマ

を設定して調査、発表、レポート提出などをしてもらう。進路勉強会は、六月から十月にかけて実施。一年目の今年度は百人ほどの学生を集めてキャリアセンターが基本的プランを立てて進めるが、

間、何して過

就職対策は一年生から——キャリアセンターは一年生を対象に、四月二十四、二十五日、両キャンパスで進路ガイダンスを開いた。

自分自身の性格などを知るために一年生が先に受けた総合適性検査(自己発見レポート)のフォローを兼ねて、キャリアの専門家が「大学四年

線で活躍中の同窓生らが出演して就職活動を振り返るビデオ「在學生へのメッセージ」を上映。最後に「進路勉強会」への参加を呼びかけた。



入学早々の一年生を対象に開かれた進路ガイダンス(名古屋キャンパス)

間、何して過
「ごす？」をテーマにアドバ
イス。「大学
四年間は自分
らしい生き方
の土台になる
大切な時期。
自分の性格や
特長などを知
って、早くや
りたいことを
見つけよう」
とアドバイス
した。

社会の第一

名譽教授で元文学部国文学科教授の西村通男(にしむらみちお)先生は、2月22日逝去されました。87歳。1996



名譽教授
西村 通男氏

計報

今年度もどつと受講 資格、公務員試験対策講座 前期は二千二百人余

学内開講のダブルスクールとして開いている資格対策講座と公務員試験対策講座の二〇〇三年度前期の授業が始まった。

今年度の講座数は二十八。受講申込者(前期受付分)は名古屋、豊田両キャンパス合わせて延べ二千二百人を超えた。

公務員(名古屋)八十四人、同(豊田)八十人を始め、宅地建物取引主任者(名古屋)二百四十四人、行政書士二百二十八人、一般旅行業務取扱主任者(名古屋)百三十三人、通関士九十四人など、国家試験をめざす学生の増加がみられる。

8年から86年まで在職、国文学史を担当されました。



元教授
坂口 幹生氏

元文学部国文学科教授の宮田正信(みやた まさのぶ)先生は、4月25日逝去されました。90歳。1978年から87年まで在職、国文学史近世を担当されました。



元教授
宮田 正信氏

元商学研究所教授の坂口幹生(さかぐち みきお)先生は、3月26日逝去されました。98歳。1971年から81年まで在職、経営学指導を

化活動を含んだレオンティエフ体系における最終需要の再分配効果」第三章「最(10面7段目)続く



近年、環境問題は、世界レベルで取り組むべき問題となつている。本書では、昨今の関心事である環境問題を、理論的に分析することを意図した。この目的に従い、本書は、以下の四章、第一章「レオンティエフの投入産出モデルにおける課税と補助金」、第二章「中

中京大学
中小企業研究叢書第6号
現代中国の
中小企業
——市場経済化と
変革する経営——
塚本 隆敏著

中京大学
経済学研究所叢書第11輯
投入産出分析と
最適制御の
環境保全への応用
中山 恵子著

著者は経営学部教授。経営学部刊。二六四頁。

著者は商学部教授。ミネルヴァ書房刊。二二五頁。

Works Published
書はあまりなかった。本書は、CMCが組織の人間行動にどのような影響を与えるかを基本的な問題意識として、①CMCの受け入れと普及②CMCの選択③CMCの利用による効果、の三つの観点から現状と課題を明らかにしてみたものである。
著者は経営学部教授。経営学部刊。二六四頁。
著者は商学部教授。ミネルヴァ書房刊。二二五頁。

著書
国脅威論」と「中国崩壊論」である。そうした世俗的な見方は異なり、できるだけ中国の経済状況を、それも大企業の動向でなく、中小企業の動向を対象に取り

節目の年の大学祭 実行委員会が発足



名古屋 第50回、豊田は第10回



名古屋

前夜祭 10月30日
本祭 10月31日～11月2日

豊田

前夜祭 10月31日
本祭 11月1日・2日

中京大学大学祭(名古屋キャンパス)第五十回、豊田キャンパス(第十回)実行委員会が発足した。
第五十回、第十回という節目の大学祭をそれぞれ主催する両実行委員会は、訪れる人たちの満足度の高い大学祭を

創ろうと張りきっている。大学祭期間は、名古屋キャンパスでは、十月三十日に前夜祭始まり、本祭が十月三十一日から十一月二日まで。豊田キャンパスは前夜祭が十月三十一日、本祭は十一月一日・二日。

大学祭実行委員会役員(敬称略)



名古屋キャンパス

実行委員長・池谷久子(心理4)▽渉外・桜井康海(心理4)▽広報・中村祐紀(経済4)▽企画・松本一孝(心理2)▽会計・稲垣朋美(国文2)▽情宣・鈴木麻子(国文2)▽編集・堀田あす香(国文2)

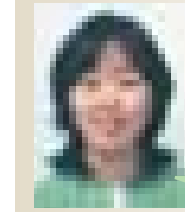


豊田キャンパス

実行委員長・早川彰吾(メディア3)▽監査・鈴木尊則(社会4)、大熊佐知(社会4)▽運営局長兼総務・木崎智恵(メディア3)▽情宣局長・中村太郎(メディア3)▽企画局長・奥田英次(メディア3)▽運営統括・小寺克宜(認知3)▽情宣統括・高木正人(情報3)▽ブース・早瀬光浩(情報3)▽会計・奥田健作(社会3)▽広報・鈴木弘美(メディア2)、張昌輝(メディア2)▽ステージ・谷口雄一(社会2)▽渉外・関健太郎(メディア2)▽編集・城島健二(社会2)▽イベント・中村裕(メディア2)▽記念品・松尾和樹(社会2)

テーマは『笑(えみ)』です みんなで楽しみましょう

名古屋キャンパス実行委員長 池谷久子 心理4

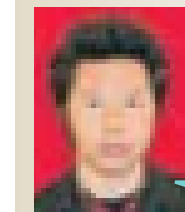


今年の中京大学祭はテーマを「笑(えみ)」。笑顔のあふれる場所」と掲げ、「日頃あった辛い事、苦しい事……そんなことは全て忘れてずっと笑顔でいられる場所を提供する」

をコンセプトとしています。大学祭実行委員一同、来場される方に心から楽しんでいただける大学祭を創っていただきますので、ぜひご参加ください。

いつまでも語り継がれる 素晴らしい祭り創ります

豊田キャンパス実行委員長 早川彰吾 メディア3



中京大学祭豊田実行委員会は、多くの大学祭関係者の方々や地域住民の皆様のご協力により、今年、記念すべき十回目の大学祭を開催することになりました。

多くの皆様により「十回目の大学祭は素晴らしい祭りだった」と語り継がれるような記憶に残る大学祭を創るために、実行委員一同、頑張っていると思っています。

著書

社研叢書12
消費者問題と
消費者政策

呉 世煌編著

「広告の言語行為」に充て、「悪徳商法と刑法」「欠陥商品と内部告発」「再販制と消費者利益」「遺伝子組み換え体」などについて詳述している。

編著者は教養部教授。中京大学社会科学研究所発行。成文堂刊。二九五頁。

社会科学研究所の共同研究プロジェクト「消費者問題と消費者被害救済の研究」の五年間にわたる月例研究会における自由闊達な討論

中京大学
経営研究双書No.20
組織の電子コミュニケーション

中村 雅章著



組織のコミュニケーション・メディアとして、電子メール、電子掲示板などの電子メディアがすっかり定着した感がある。コンピュータは、今ではコミュニケーションのツールである。コンピュータ・コミュニケーション(CMC)は、対面比べてどのような違いがあるかについては、従来から多くの研究者の関心を引いてきた。しかし、CMCを経営学や組織研究の立

Works Published

多くの皆様により「十回目の大学祭は素晴らしい祭りだった」と語り継がれるような記憶に残る大学祭を創るために、実行委員一同、頑張っていると思っています。

場から体系的に考察した著(9面7段目へ続)



体育学部
湯浅教授

「私の元氣術」全国へ
NHKテレビで放映

「大学通いは15キロのカバン持つて」



湯浅景元・体育学部教授が、五月六日に全国放送されたNHKテレビ「生活ほっとモーニング」に出演、自ら実践する健康法を披露した。

湯浅教授はスポーツ科学が専門。朝日新聞土曜版に日常生活の中で誰もができる健康法を紹介する「かんたんリフレッシュ」

五月六日、NHK「生活ほっとモーニング」に出演した湯浅教授
「私の元氣術」と副題がつけられ、約五分にわたって放送された番組で、湯浅教授は①足を鍛える②睡眠は三時間③人生はオリンピック——の三つを健康維持のキーワードとして説明。自宅と大学の往復に本を詰めて十五キロの重さにしたカバンを持ちつたり、両足にそれぞれ一キロの錘をつけての鍛錬を披露した。

「睡眠は寝入り端の三時間が大切」

「睡眠三時間」では、寝室の温度に気を遣うなどして深い眠りに落ちる寝入り端三時間を大切にしていることを、「人生はオリンピック」では、生き生きとした人生には目標が大事、四年ほどの単位で自らに大きな目標を課していることを話し、「自分の体は死ぬ直前まで自分で動かしたい。老化防止のためにも運動を」とゲスト出演の映画監督山本晋也さんたちにも勧めた。

室伏選手(博士課程)トップ10

中日スポ紙 読者が選ぶ中部アスリート



トップ10入りを大きく報じる中日スポーツ(5月9日付)

中日スポーツが創刊五十年を記念して企画した「読者が選ぶ」の紙面で大きく報道された。室伏選手は二〇〇一年の世界陸上選手権で銀メダルを獲得。国際陸連の世界ランキング種目別一位にその年から二

士課程が選ばれ、五月九日の紙面で大きく報道された。室伏選手は二〇〇一年の世界陸上選手権で銀メダルを獲得。国際陸連の世界ランキング種目別一位にその年から二

年連続輝いており、実力はすでにナンバー1。トップ10入りの感想を聞かれ、「若い人た

ち、未来のスポーツ選手の刺激になれるよ」さらに頑張り「たい」と抱負を述べている。

著書

勁草書房刊。一八〇頁。本体価格三、三〇〇円。

Works Published

るかという政治的課題を解決しなければなりません。私たちの研究所は創設以来、地域社会に開かれた研究を重要な使命として掲げてきました。私たち演劇研究グループは東海三県の劇場調査からスタートして、ヨーロッパ、アジア・オセアニア、北米の調査を実施し、基礎的な研究を重ねてきました。今回の出版はその成果なのですが、芸術支援は決して自明の課題ではありません。芸術は個人の魂(安藤隆之・教養部教授) 井関氏は教養部助教授。 勁草書房刊。一八〇頁。本体価格三、三〇〇円。

公開講座

文化・芸術・教育シリーズ 29

判定会会長が語る
「東海地震の最新情報」

東京大学名誉教授 理学博士
溝上 恵氏

「いつ起きてもおかしくない東海地震は、マグニチュード8クラスの大変な人的被害

や経済的損失をもたらす巨大地震と想定されている。二〇〇二年四月、従前の地

てのことだ」

前兆滑りをキヤッチ
即座、的確に判別する

「東海地震が目前に迫ると、震源域の断層が少しずつ滑る「前兆滑り」が始まる。その前兆滑りをキヤッチし、間違いないく東海地震につながるも



「現在、浜名湖付近では二、三メートルの隆起が広がり、三ヶ

「一九四四年、当時の地震

「四月25日・名古屋キャンパス431教室」

また、御前崎の先端部では地震盤の沈降が続いている。こうした微々たる変化の段階での観測情報は、防災対策に有効活用できるはずだ。ただ、日常的に起こる異常現象すべてが東海地震に関わるものではない。そういう判別が即座に、情報発信をして防災に役立てたい。関係者として、後悔することのないよう、東海地震に立ち向かっているところだ」

学生組織活発に動く

環境美化に交通安全

「歩きタバコ」やめて

エコウィークに73人参加

講義開始日に合わせて四月九十一日の三日間、エコウィークと称した学内美化の呼びかけ運動を名古屋キャンパスで行った。期間中、大学職員と学生が西門とセンタービ

ル前で元気を挨拶とともに、歩きタバコの自粛やゴミの分別徹底などを訴えた。

エコウィークは、学生課と文化会・体育会・大学祭実行委員会などの学生機関で組織



学内美化を訴える環境保全委員会の学生たち



八事の街角に出た学生や地域の人たち

地域の住民とともに

街角で事故防止を呼びかけ

本学学生・地域住民らによる交通安全の集会やキャンペーンが、五月十日、名古屋キャンパスで行われた。

文化会・体育会・大学祭実行委員会の学生たちを中心に組織する「中京大学交通安全連絡協議会」が主催し、地域

たキャンベーンだったが、この呼びかけに比べ、学内美化に参加した学生も多く、七十人の学生による大きな運動となった。

朝の忙しい時間帯に実施し

昭和署交通課長、近藤輝与道さんが「若者の交通事故と自転車事故」について講演した後、学生を代表して第五十回大学祭実行委員長池谷久子さんが、「中京大生は交通モラルを高め、地域の皆様と連携し、交通事故防止に努力します」と宣言した。キャンペーン近くの八事交差点三カ所で交通安全の呼びかけも行った。

参加した学生からは「交通事故の原因が、路上駐車など身近にたくさんあること知った。注意しなければ」といった意見が出ていた。

「僕の貧乏旅行」で講演

経済学部4年の鈴木康夫さん

経済学部四年鈴木康夫さんが、五月九日、愛知県の東海市立商工センター大会議室で、「僕の貧乏旅行」そこにはテレビじゃ見られない本当の世界があった」と題した講演を行った。

国際交流協会の東海市



講演する鈴木さん

講演会は、国際理解や国際交流事業の啓発活動を進めている東海市国際交流協会が年

次総会の一企画として開催。鈴木さんは昨年、見聞を広

めるため、ベトナムやカンボジアなどの国を、一般市民の

生活水準の記録を取りながら旅行した。

「講演依頼があった時は、びっくりしました。でも素晴らしいチャンスと思い、受けました」という鈴木さん。

講演会は盛況で、他からも講演を依頼されるなど、参加した会員からの反響も大きかった。

『貧乏旅行』を通じて学んだ世界の経済情勢や平和の尊さを卒論にまとめるという鈴木さんは、旅行会社に就職を決めている。

秋元康さんの「幸福論」を傾聴

文化会講演会に600人



熱心に語る秋元さん

文化会は五月十七日、名古屋キャンパス211教室で文化会講演会を開催した。

本学学生だけでなく、市民にも公開している恒例の催しで、今年が三十二回目。講師にテレビ番組の構成やラジオのパーソナリティ、歌の作詞、映画監督などと幅広く活躍中の秋元康さんをお呼びした。

市民約二百三十人を含む六百余人が参加。秋元さんは「秋元流幸福論」のタイトルで、自著の「一生を託せる『価値ある男』の見極め方」のことや、作詞した「川の流れるように」の歌手、美空ひばりさんの思い出などを語り、参加者の質問にも応じた。

(学術委員長・森川瑞穂)

著書

打者たちの打撃技術の特性についても紹介している。わかりやすい図表が豊富に載せられており、スポーツ科学の専門家だけでなくホームランを生み出す科学的根拠が理解できるように書かれている。

著者は体育学部教授。青春出版社刊。一八八頁。本体価格七〇〇円。

著者は経済学部教授。経済学部刊。一五〇頁。

ホームランはなぜ打てるのか

湯浅 景元著

野球の打者ほどのようにホームランを生み出しているのか、この問題に焦点を当てたのが本書である。



地域と演劇

安藤 隆之 井関 隆著

『地域と演劇』は、芸術文化の振興と地域社会の発展という現代的課題をテーマとした論集です。バブル経済の崩壊以後、日本社会は構造不況に喘いでいます。が、総理府の世論調査の示すように国民の文化志向、精神生活のプライオリティは揺らぐことがありませんでした。社会の成熟の証左



として喜ばしい限りですが、他方でこれにいかに対応するか (11面7段目へ続く)

Works Published

入学願書や資料の請求

入学願書や各種資料の請求は、携帯電話・インターネット・電話・はがきでできます。

モバイル

http://m.chukyo-u.ac.jp/ 「iモード」「スカイ」「ezweb」サービスが利用できる携帯電話から、インターネット接続サービスで上記アドレスを入力。
※情報料は無料、各社が定めるパケット料等は発生。

ホームページ

http://www.chukyo-u.ac.jpから Net Campusへ。
※internet Explorer5.0以上



好評の面談コーナー。受験生や父母の質問にお答えします(昨年名古屋キャンパス)

豊田キャンパスでは、大学の施設としては珍しい全周人工芝の野球場や五十メートルのプールなど、各種スポーツ施設も見学できる。参加自由、予約不要。受験生のご父母も参加できます。

豊田キャンパスでは、大学の施設としては珍しい全周人工芝の野球場や五十メートルのプールなど、各種スポーツ施設も見学できる。参加自由、予約不要。受験生のご父母も参加できます。

中京大生になった気分を味わうことのできるオープンキャンパスが、名古屋キャンパスで七月二十六日・二十七日に、豊田キャンパスでは七月二十一日に開催される。今年からは、受験生が参加しやすいよう開催日を一日増やし、名古屋キャンパスでの実施を一日にした。

オープンキャンパスでは、模擬講義や学部の概要説明や、図書館・情報センターなどの施設見学もできる。

名古屋 7月26・27日(土日)

豊田 7月21日(祝)

文・国際英語・心理・法
経済・経営・商学部
社会・情報科・体育学部

気軽にどうぞ！ オープンキャンパスに

2004年度 中京大学 入試会場 全国23都市に地方試験会場を設けます

試験区分	試験日	地方試験会場																						
		札幌	仙台	東京	新潟	富山	金沢	福井	松本	静岡	浜松	岐阜	豊橋	四日市	津	大阪	岡山	広島	松江	高松	松山	小倉	福岡	那覇
推薦入試	一般	●	●	●	●	●	●	●	●	●	●	●	●	●	●	●	●	●	●	●	●	●	●	●
一般入試	前期日程	2月1日	●	●	●	●	●	●	●	●	●	●	●	●	●	●	●	●	●	●	●	●	●	●
		2月2日~4日			●																			
		2月7日			●																			
	後期日程	3月7日			●																			

※上記試験区分以外では、地方試験はありません。

2004年度 中京大学 学部入試日程

試験区分	実施学部 (< >内は学科)	出願期間		試験日	合格発表日	
		郵送(消印有効)	窓口受付日			
推薦入試	一般	国際英語・心理・社会・法・経済・経営・商・情報科	2003年11月1日(土)~11月12日(木)	11月13日(木)	12月1日(月)	
		文・国際英語・社会・経営・商・情報科		11月23日(日)		
		体育	2003年11月1日(土)~11月17日(月)	11月18日(火)	12月7日(日)	12月13日(土)
	特I	法	2003年10月24日(金)~10月30日(木)	10月31日(金)	11月22日(土)	12月1日(月)
		文・社会	2003年11月1日(土)~11月6日(木)	11月7日(金)	11月23日(日)	
		国際英語・経済・経営・商			11月16日(日)	
	特II	経営・商	2003年11月1日(土)~11月6日(木)	11月7日(金)	11月16日(日)	12月1日(月)
スポーツ	経済・経営・商	2003年11月1日(土)~11月6日(木)	11月7日(金)	11月16日(日)	12月1日(月)	
自己	情報科	2003年10月24日(金)~10月30日(木)	10月31日(金)	一次 書類審査 二次 11月23日(日)	一次 11月11日(火) 二次 12月1日(月)	
一般入試	前期日程	全学部	2004年1月9日(金)~1月19日(月)	1月20日(火)・21日(水)	2月1日(日)	2月14日(土)
		<国際英語>・心理・商			2月2日(月)	
		<英米文化>・<言語表現>・社会・経済			2月3日(火)	
		<日本文>・法・経営・情報科・体育			2月4日(水)	
後期日程	全学部	2004年1月9日(金)~1月24日(土)	1月26日(月)	2月7日(土)	3月7日(日)	3月15日(月)
センター試験 利用入試	前期日程	全学部	2004年1月9日(金)~2月7日(土)	2月9日(月)	個別試験は課さない	2月19日(木)
	後期日程	全学部	2004年2月10日(火)~3月10日(水)	3月11日(木)・12日(金)		3月19日(金)

※特Iは一芸一能型推薦、特IIは指定校推薦、特IIIは専門高校特別推薦で、特IIについては記載しておりませんので入試要項を参照してください。

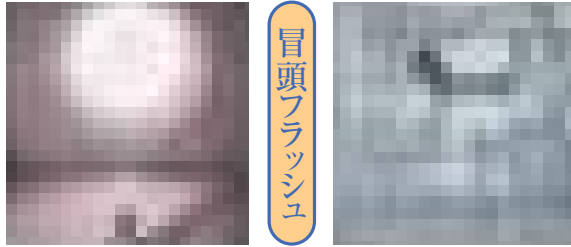
入試に関する詳細は、入試要項を参照してください。

お問い合わせ先 中京大学入試センター TEL.052-835-7173(直)



<http://www.chukyo-u.ac.jp> から

冒頭フラッシュ



入試関連の情報から キャンパスの紹介も

内容・体裁を一新して益々充実

入試の情報やカリキュラムの内容、資格取得の問題、キャンパス紹介など、中京大学に関する情報や話題を満載した受験生向けホームページ「Net Campus」が、内容と体裁を一新し、一段と充実して公開されている。

これまでに登場したユニークなコラムを挙げてみよう。スポーツ選手に勧めのお風呂の効用、シャワーだけなんて

教授が綴る

週間リレーコラム

「中京大学の人々」

今年四月にスタートした週間リレーコラム『中京大学の



もつてのほか(体育学部・中川武夫教授)。ウルトラマンとともに怪獣退治をした科学特捜隊はどのような戦略情報システムを持っていたのか(情報科学部・嶋田晋教授)。跳んで教授の通販ライフ(社会学部・大友昌子教授)。癒しを求める社会、そのころは(心理学部・空井健三教授)。

Web上で、入試に関する疑問点にお答えする『質問フォーム』もスタートする。質問受付は第一期が六月三十日から七月六日。

「質問フォーム」も新設

オープンキャンパスや全国進学相談会などに参加できなかった人や参加後新たな疑問が湧いてきた人などは、ぜひ利用してください。

コラムは週替わり。中京大学教員らの人間味溢れる一面

を垣間見ることが出来る。

全国進学相談会 日程と会場

地区	開催日	開催地	会場	地区	開催日	開催地	会場
北海道	8/30	札幌	札幌パークホテル	愛知県	8/17	名古屋	愛知県中小企業センター
東北	8/22	仙台	仙台サンプラザホール		9/6	名古屋	名古屋国際会議場
関東	8/4	東京	日本武道館		9/7	名古屋	名古屋国際会議場
甲信越	9/10	新潟	ホテル新潟		9/13	豊橋	豊橋グランドホテル
	9/11	長野	ホテルメトロポリタン長野		12/13	名古屋	愛知県中小企業センター
	9/12	松本	ホテルブエナビスタ	三重県	5/31	四日市	じばさん三重
北陸	9/16	福井	フェニックスプラザ		8/31	津	ホテルグリーンパーク津
	9/17	金沢	金沢全日空ホテル		9/20	四日市	じばさん三重
	9/18	富山	富山全日空ホテル	近畿	8/24	京都	マリアージュグランデ
静岡県	5/10	浜松	浜松フォルテ		8/30	大阪	大阪城ホール
	8/18	浜松	浜松名鉄ホテル	中国	8/18	岡山	ホテルグランヴィア岡山
	8/19	静岡	センチュリーホテル静岡		9/13	広島	広島グリーンアリーナ
	9/6	静岡	ツインメッセ静岡	四国	9/5	高松	高松市市民文化センター
	10/18	浜松	アクトシティ浜松		9/18	松山	愛媛県県民文化会館
岐阜県	5/31	岐阜	岐阜市文化センター		9/19	高知	高知新阪急ホテル
	9/13	岐阜	岐阜市文化センター	九州	8/27	福岡	福岡国際センター
愛知県	5/24	名古屋	名古屋国際会議場		9/16	鹿児島	かこ国際ジャングルパークバイクガーデン
	5/25	名古屋	名古屋国際会議場		9/17	宮崎	MRT micc
	6/14	豊橋	豊橋グランドホテル		9/18	大分	トキハ会館
	7/15	名古屋	ナゴヤドーム	沖縄県	7/10	那覇	國場ビル
	8/7	名古屋	愛知県体育館		7/11	那覇	國場ビル

受け入れた五カ国、14大学の17人



受け入れ17人

Table listing 17 international students with columns for university name, name, and department.

米、豪、フィンランドへ留学する11人



派遣の11人

Table listing 11 students going abroad with columns for university name, name, and department.



2003年度 派遣11人、受け入れ17人

二〇〇三年度交換留学プログラムによる本学からの派遣学生と派遣先、本学への受け入れ留学生が決定した。

大学院学生

Table showing student counts for various graduate programs (research fields, majors, and counts).

本学の学生数

5月1日現在 ()内は女子内数

外国人留学生

Table showing the number of international students by department and level (undergraduate/graduate).

学部13、3339人 大学院300人 留学生は187人

学部学生

Large table showing student counts by faculty and department across four years and total counts.

十カ月間、海外の大学でそれぞれの専攻科目を履修する。派遣先は、八人がISEP (国際留学生交換プログラム) の米国加盟校、二人がISEP フィンランド加盟校、一人が本学との個別協定校(豪州)となっている。

豊田キャンパスの屋内プールに隣接して建設工事が進んでいた屋外五十メートルプールが完成、近く竣工式が行われ、使用が始まる。
完成したプールは、タイル張りハココース、水深一・五メートル。シンクロナイズドスイミングも出来る多目的で、地

屋外50メートルプール完成

豊田キャンパス 200席のスタンドも



下水を沸かした温水を使うため、四月から十月まで長期間使用が可能。二百席のスタンドも備えている。
体育の授業や水泳部員らの練習に使う。七月七日にオープンングセレモニーを行い、水泳部員らが模範泳法などを披露する。

屋内プールに隣接して完成した屋外50メートルプール。円内は鳥瞰イメージ図

平成15年度 中京大学予算書

(単位:千円)

資金収支予算書					
収入の部			支出の部		
科目	15年度予算	14年度予算	科目	15年度予算	14年度予算
学生生徒等納付金収入	13,969,235	14,391,687	人件費支出	7,385,264	7,419,826
手数料収入	752,630	795,985	教育研究経費支出	2,960,330	3,124,687
寄付金収入	0	2,000	管理経費支出	1,170,952	1,095,276
補助金収入	576,130	573,967	借入金等利息支出	8,273	8,426
資産運用収入	78,400	79,100	借入金等返済支出	0	25,000
事業収入	170,000	183,635	施設関係支出	2,450,000	546,350
雑収入	30,000	26,000	設備関係支出	1,886,695	710,692
前受金収入	2,630,701	2,474,658	資産運用支出	1,480,010	3,750,004
その他の収入	2,542,000	1,997,430	その他の支出	1,122,631	1,059,180
資金収支調整勘定	△2,476,658	△2,794,454	予備費	200,000	25,000
前年度繰越支払資金	12,174,034	11,576,639	資金支出調整勘定	△240,365	△631,828
収入の部合計	30,446,472	29,306,647	次年度繰越支払資金	12,202,682	12,174,034
			支出の部合計	30,446,472	29,306,647

消費収支予算書					
消費収入の部			消費支出の部		
科目	15年度予算	14年度予算	科目	15年度予算	14年度予算
学生生徒等納付金	13,969,235	14,391,687	人件費	7,513,996	7,417,927
手数料	752,630	795,985	教育研究経費	4,336,551	4,536,736
寄付金	0	2,000	管理経費	1,324,500	1,245,323
補助金	576,130	573,967	借入金等利息	8,273	8,426
資産運用収入	78,400	79,100	資産処分差額	20,000	50,012
事業収入	170,000	183,635	予備費	200,000	25,000
雑収入	30,000	26,000	消費支出の部合計	13,403,320	13,283,424
帰属収入合計	15,576,395	16,052,374			
基本金組入額合計	△1,317,061	△1,350,582	当年度消費収入超過額	856,014	1,418,368
消費収入の部合計	14,259,334	14,701,792			

平成15年度 梅村学園予算書

(単位:千円)

資金収支予算書					
収入の部			支出の部		
科目	15年度予算	14年度予算	科目	15年度予算	14年度予算
学生生徒等納付金収入	16,818,276	17,451,345	人件費支出	10,831,724	11,963,650
手数料収入	849,983	899,119	教育研究経費支出	3,514,055	3,661,959
寄付金収入	19,650	38,850	管理経費支出	1,527,296	1,530,362
補助金収入	1,865,216	1,895,016	借入金等利息支出	36,694	44,999
資産運用収入	102,790	113,040	借入金等返済支出	356,339	477,740
資産売却収入	0	8,825	施設関係支出	2,667,630	622,034
事業収入	175,287	192,350	設備関係支出	1,951,087	818,769
雑収入	168,944	744,479	資産運用支出	1,756,320	3,877,687
借入金等収入	216,306	90,088	その他の支出	1,377,209	832,349
前受金収入	3,230,081	3,065,298	予備費	229,500	38,500
その他の収入	3,631,121	2,784,296	資金支出調整勘定	△470,846	△1,334,595
資金収支調整勘定	△3,756,396	△4,496,401	次年度繰越支払資金	14,566,879	15,022,629
前年度繰越支払資金	15,022,629	14,769,778	支出の部合計	38,343,887	37,556,083
収入の部合計	38,343,887	37,556,083			

消費収支予算書					
消費収入の部			消費支出の部		
科目	15年度予算	14年度予算	科目	15年度予算	14年度予算
学生生徒等納付金	16,818,276	17,451,345	人件費	10,826,737	11,424,279
手数料	849,983	899,119	教育研究経費	5,293,631	5,481,948
寄付金	19,650	44,830	管理経費	1,710,663	1,742,140
補助金	1,865,216	1,895,016	借入金等利息	36,694	44,999
資産運用収入	102,790	113,040	資産処分差額	39,390	63,931
事業収入	175,287	192,350	予備費	229,500	38,500
雑収入	43,964	190,710	消費支出の部合計	18,136,615	18,795,797
帰属収入合計	19,875,166	20,786,410			
基本金組入額合計	△1,611,616	△1,804,555	当年度消費収入超過額	126,935	186,058
消費収入の部合計	18,263,550	18,981,855			



第一回説明会に在学学生60人

社会正義めざす法曹養成

入学には 全国統一適性検査も

二〇〇四年四月に開設を予定している法科大学院について、在学生を対象とした第一回説明会が、五月六日、法学

部キャンパスで開かれた。法科大学院開設準備室が主催し、法学部の橋詰洋三教授（開設準備室長）と池野千白

教授が、参加した約六十人の学生に本学法科大学院の特長などを話した。橋詰教授らは、既に日程に

説明。本学法科大学院の教育目標として、市民消費者の視点に立った社会的正義をめざす法曹の養成、経済界が必要

とされている企業内弁護士や外弁護士との養成など六項目を挙げた。また、入学のためには、八月に行われる全国統一の適性検査を受けて一定以上の成績を修めた上、独自試験に合格しなければならないことなどを説明した。

参加者の大半が法学部の学生だったが、商学部、経済学部、経営学部などの学生もいた。

上っている新司法試験を中心とする司法制度改革の実施で、法律専門職の数と質が大きく増大・変化することを

を説明した。食卓の内装や食卓などを一新、ゆったりとより落ち着いた雰囲気の中で和食中心の食事が楽しめるようになった。

蓼科セミナーハウス（長野県茅野市）は、改装のため二月から休館していたが、工事が終了し、四月二十五日、リニューアルオープンした。

豊田キャンパスで建設が進む生命システム工学部の
実験・講義棟(左)と研究・教育棟(右)



完成予想図

新たな学[◆]の[◆]殿堂[◆]

来年3月に完成

生命システム工学部 豊田

法科大学院(ロースクール) 名古屋

2004年度 大学院入試日程

博士前期課程(修士課程)		
研究科	専攻	試験日
文学	国文学	10月1日・2日
	英文学	2月18日・19日
心理学	実験・応用心理学 臨床・発達心理学	一般/10月1日・2日
		一般/2月18日・19日
		社会人/9月20日・21日
社会学	社会学	10月4日 3月5日
法学	法律学	10月1日 2月18日
経済学	経済学	7月12日 3月6日
経営学	経営学	7月12日 2月21日
商学	商学	7月12日 10月4日
		3月6日
情報科学	情報科学	7月9日・10日 2月18日・19日
		10月1日・2日 2月18日・19日
	認知科学	通信教育課程 一次/9月11日~19日 二次/9月25日~10月2日
		通信教育課程 一次/1月29日~2月6日 二次/2月13日~20日
体育学	体育学	10月4日 2月21日
		10月4日・5日 2月21日・22日
ビジネス・イノベーション	ビジネス・イノベーション	10月4日・5日 2月21日・22日

博士後期課程		
研究科	専攻	試験日
文学	国文学、英文学	2月18日・19日
心理学	実験・応用心理学 臨床・発達心理学	2月19日・20日
社会学	社会学	3月6日
法学	法律学	2月18日
経済学	経済学	7月12日 3月6日
経営学	経営学	2月21日
商学	商学	3月6日
情報科学	情報認知科学	10月1日 2月18日
体育学	体育学	10月4日 2月21日

時代の先端究める大学院の10研究科



法科大学院の教育の拠点となる
名古屋キャンパスの「Cアネックス」

八事新ビル愛称は「Cアネックス」

「二〇〇四年四月に開設を予定している本学十一番目の学
部「生命システム工学部」と
「法科大学院(ロースクール)」
のそれぞれの教育の拠点とな
るビルの建設が、豊田、名古屋
両キャン
パスで行わ
れている。
豊田キャン
パスで建
設が進む生
命システム
工学部の建
物は、五階
建ての
実験棟(実
験講義複
合施設)と
九階建て
の研究棟(研
究・教育
棟)で構成
される。情
報科学部
メディア科
学科棟の北
側に二〇〇
四年三月に
完成する
や演習室が
入る建物は
、名古屋
キャンパス
の「Cアネ
ックス」と
なるとい
う。



林邦夫教授が 剣道最高の「範士」に

の称号が贈られた。
範士は、剣道最高位の段位。「教士八段
範士受賞の感想を述べている。
た稽古・修行の賜物と感謝しています」と

操高潔な者」
に与えられる。
林教授は、長
年、学生とと
もに励んでき
ました。

体育学部体育科学科の林邦夫教授写真
に、五月七日、全日本剣道連盟から「範士」
の称号が贈られた。
範士は、剣道最高位の段位。「教士八段
範士受賞の感想を述べている。
た稽古・修行の賜物と感謝しています」と

主な内容

- 1 生命システム工学部、法科大学院など
二〇〇四年度開設を申請へ
- 2 入学式/式辞祝辞/入学生父母会
- 3 二〇〇三年度役職者/新研究科長・
学部長抱負/社会科学研究所研究会
- 4 新図書館長エクステンションセンター
- 5 エコ・ウィーク/交通安全キャンペーン/文化会講演会
- 6 湯浅景元教授がNHK出演/公開講座
- 7 基礎ゼミ実践例集/セミナー制
- 8 大学祭実行委員会メンバー決まる
- 9 キャリアセンター/進路ガイダンス
- 10 エコ・ウィーク/交通安全キャンペーン/文化会講演会
- 11 湯浅景元教授がNHK出演/公開講座
- 12 二〇〇四年度入試案内
- 13 法科大学院説明会/新プール/予算書
- 14 交換留学生/学生数
- 15 生命システム工学部棟・Cアネックス
建設進む/大学院入試日程

※ 本学は、2004年4月、法科大学院(法務研究科)、および情報科学
研究科にメディア科学専攻修士課程を開設する予定です。
※ 表中の試験日の7月から10月は2003年、2月・3月は2004年です。
※ 入試に関する詳細は、入試要項を参照してください。

お問い合わせ先 中京大学入試センター
TEL.052-835-7173(直)

訂正 3月28日付16面「アジ
ア大会で銅」の見出し等で勅
使川原郁恵さんの名前に誤り
がありました。訂正します。